

Paint Shop Pro 4.15 Caja de herramientas | Guías

Entre patito feo y cisne... pero shareware

Lo que sigue es una nota escrita y publicada en marzo de 1997, que incluimos tal cual fue escrita. Aunque desde que la empresa Jasc fue adquirida por Corel el programa no se encuentra más en la web de la empresa, todavía es posible conseguirlo en muchas webs educativas, por lo que mantenemos la descripción de este antiguo y pequeño gran soft.

***CADA VEZ CANTA MEJOR.** Revisamos la versión 4.1 de Paint Shop Pro, uno de los mejores programas de edición de gráficos bitmap, dibujo y retoque fotográfico digital.*

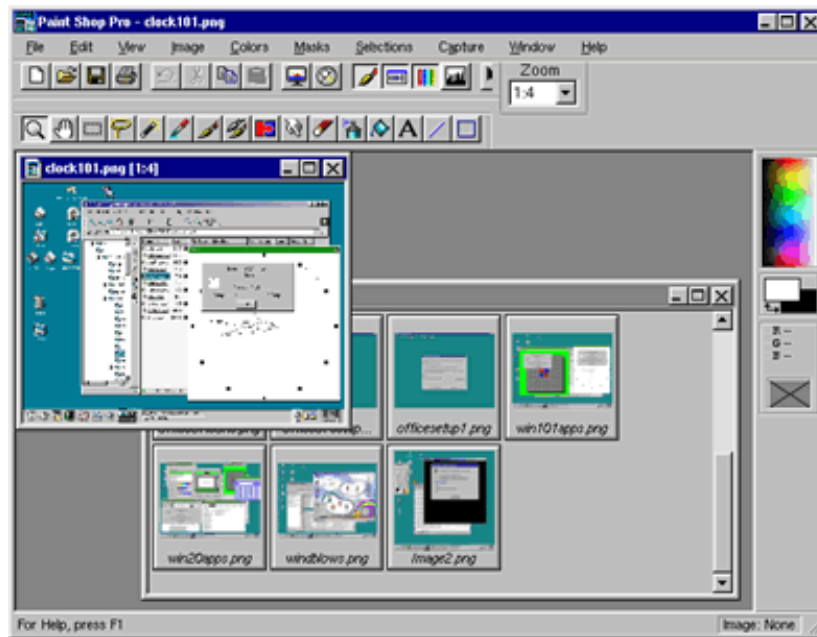
Paint Shop Pro ya había lanzado una versión de 32 bits pero ahora adquirió el «look» **Windows95**, aprovechando los recursos del sistema operativo, incluyendo los nombres largos y el uso del botón derecho del mouse.

Primera mirada

A primera vista se observan menos herramientas que en la versión anterior. Desaparecieron las paletas flotantes, las herramientas ahora se seleccionan mediante una barra de botones y encontramos algunas menos que en las versiones anteriores. Han desaparecido las herramientas de dibujo y pintura con texturas (marcadores, tizas, crayones, etc.). A no preocuparse: están escondidas en el menú del pincel.



A la derecha de la pantalla aparece ahora una barra que contiene un selector de color de 24 bits de acceso inmediato: cualquiera sea la herramienta seleccionada, cuando pasa sobre la paleta se convierte en el gotero y con un clic permite cambiar rápidamente el color activo. Se mantiene la paleta selectora de las versiones anteriores, para una elección más precisa del color.



Si la primera mirada es la que importa, Paint Shop Pro 4.1 no decepciona...

Bajo la barra de herramientas hay otra **sensible al contexto**: cuando se cambia de herramienta exhibe las opciones de configuración disponibles para la misma, algunas bastante sofisticadas. También encontramos allí herramientas presentadas como variables de otras: por ejemplo, los rellenos degradé son opciones del baldecito. Cuenta con cuatro variantes de relleno degradé, cada una de los cuales, a su vez, es configurable a través de una ventana de control muy bien diseñada.

Formatos gráficos

Paint Shop Pro nació como visualizador y conversor de gráficos. Mantiene todas las facilidades para esas funciones: lee 36 formatos y graba en 28, más las variantes de cada uno de ellos. El excelente **browser** que lo acompañaba ha sido integrado y permite realizar el mantenimiento de colecciones de gráficos con mucha facilidad. Ha conservado también el **batch de conversión** para automatización de tareas y las pantallas de **Open** y **Save As** mantienen los seteos de la última acción realizada, lo que facilita mucho la gestión de archivos «en serie».

Los formatos reconocidos incluyen **CDR** (gráficos vectoriales de Corel), **PSD** (el formato interno de PhotoShop), **PCD** (Kodak Photo CD) y **PNG** (Portable Network Graphics, el nuevo estándar gráfico de internet, que probablemente desplace al gif). Graba (aunque no lee) en formato **EPS** (Postscript encapsulado). En fin, hay para todos los gustos.

Las herramientas de selección

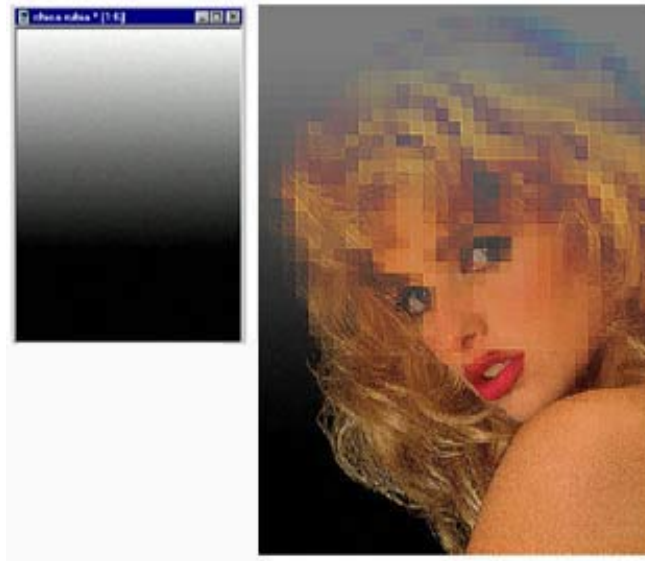
Las herramientas se han profesionalizado muchísimo. Las de selección incluyen las clásicas de forma (rectangular, circular, elíptica), la de lazo (mano alzada) y la varita mágica. Esta última con opciones para seleccionar por **similitud RGB**, **Hue** o **luminosidad**, ¡como en los programas profesionales top! Todas incluyen la opción **Feather** que crea zonas de transición en el borde de la selección, y que es imprescindible a la hora de realizar fotomontajes realistas.

Las selecciones se pueden grabar (en archivos separados) y cargar en cualquier momento. Se incorporaron los comandos de sumar y restar selecciones, que inexplicablemente faltaban en la versión 3.0.

Herramientas de edición

El pincel incluye en su menú diversos instrumentos (lápices, fibras, tizas, etc.) y, además, simula trabajar sobre **texturas de fondo**, de las que hay más de 30 variantes. Sus combinaciones permiten desplegar la creatividad sin límites.

Cada una de las otras herramientas presenta sorpresas similares. Se incorporan herramientas de relleno degradé, muy configurables. La herramienta de retoque (el dedo) además de su función inicial (**smudge**) que trabaja como un dedo desparramando y mezclando pintura, ahora también es herramienta de **blur** y **sharpen** (suavizar o endurecer) local. También oscurece o aclara localmente, con 128 grados de opacidad.



MÁSCARAS (MASKS)

Con una máscara degradé en tono de grises, como muestra la imagen superior, se pueden obtener interesantes resultados aplicando filtros a la fotografía que se enmascara; los filtros actúan sólo en las zonas claras de la máscara. En el ejemplo se realizó el degradé, al cual posteriormente se aplicó el filtro Add Noise (agregar ruido) para eliminar el banding. A la fotografía enmascarada se le aplicaron varios filtros sucesivamente (Mosaic, Emboss, Edge enhance) y correcciones de color.

Las herramientas de edición, combinadas con las herramientas de selección, convierten a Paint Shop Pro en un programa de retoque y edición fotográfica muy profesional.

Una mirada a los menús

Allí están escondidas más sorpresas.

Se agregaron operaciones aritméticas para combinar dos gráficos o fotos, con varias opciones de configuración con las que hay que experimentar bastante para obtener los resultados que se desee. Los filtros son los mismos de la versión anterior y cubren el grueso de las necesidades de creación. Algunos han sido mejorados al agregárseles opciones de configuración, como el Unsharp, importante a la hora de mejorar fotografías escaneadas en casa, o de origen en formato Kodak Photo CD. Se mantiene la opción de utilizar filtros plug-in en formato Adobe PhotoShop, que se ha convertido en el estándar de filtros producidos por terceras partes. Se pueden utilizar entonces los Kais Power Tools y los Aldus Gallery Effects, tan populares en nuestro país, desde que fueron incluidos como soft adicional en varios escáneres muy populares.

Las máscaras tienen ahora su propio menú y se han vuelto más fáciles de usar, aunque todavía no pueden controlar todos los procesos de modificación de un gráfico. Funcionan en forma parecida a las selecciones, pero admiten escala de grises, lo que abre muchas posibilidades, como se muestra en el ejemplo.

Han crecido las opciones del menú selección, que además del mencionado Feather controla la transparencia de la selección, lo que permite realizar lo que los fotógrafos llaman doble pose: una imagen que transparenta sobre otra. Al ser esta una cualidad de la selección, la imagen puede transparentar sólo en el sector elegido para ello.

Y ya que estamos con las selecciones, mencionemos que ahora Paint Shop Pro copia selecciones de forma irregular. ¡Todo un regalo para quienes gustan del fotomontaje!

Las frutillas del postre

Aunque quizás no sean los más importantes, sin duda los más espectaculares agregados a la versión 4.1 de PSP son los seis Special Effects, de los que destacamos dos:

- **Buttonize**, que convierte cualquier gráfico en un botón, reforzando las capacidades de Paint Shop Pro como software auxiliar para el diseño de páginas web.
- **Add drop Shadow**, un generador de sombras fotorrealistas que desafía a los mejores filtros profesionales, tanto en calidad de los resultados como en facilidad de uso.

Botones con un solo clic del mouse. Un sueño para muchos creadores de páginas web.



**SOMBRA
NADA MÁS...**

En resumen

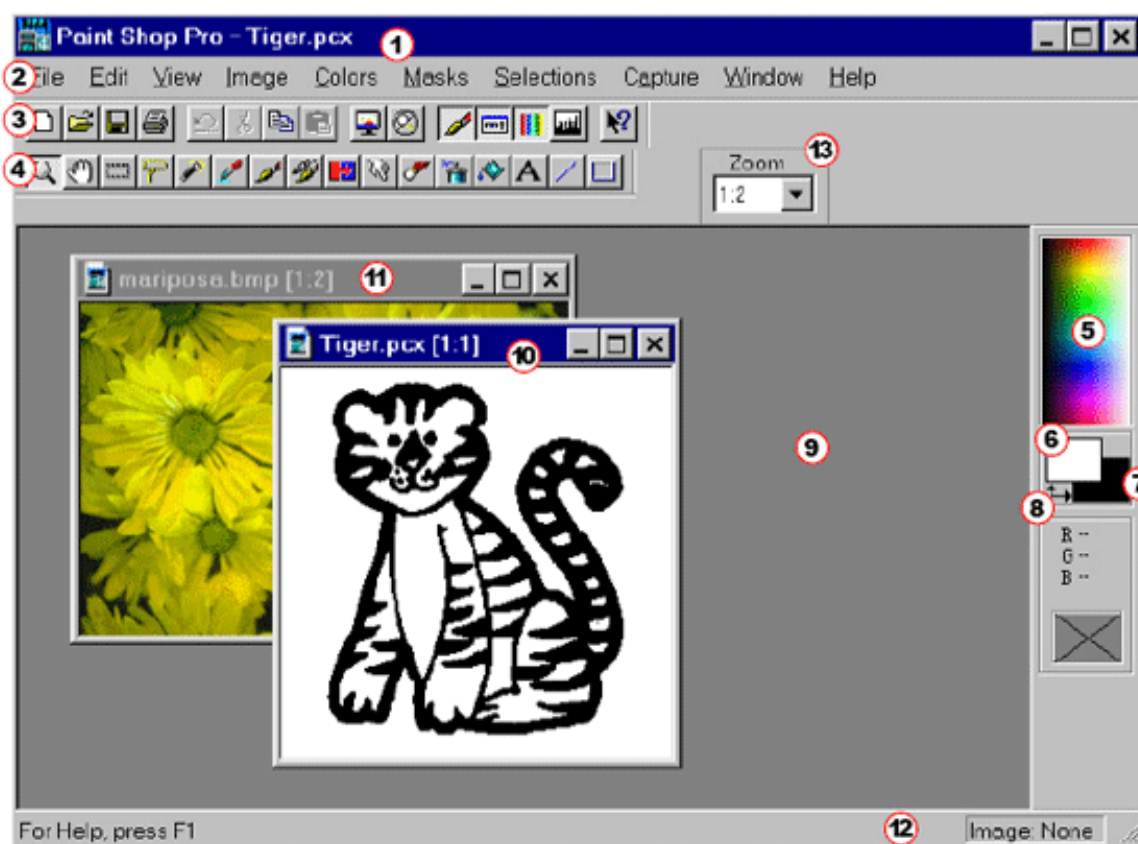
Para los "Paint Shop Pro lovers": la versión 4.1 es un motivo más para seguir siendo fanáticos de este programa shareware.

Descarga gratuita

Se puede **descargar la versión Trial** (<http://www.es.corel.com/servlet/Satellite?pagename=Corel3Es/Trials/Login&lang=es&pid=1047025527291&cid=1047025564907>) (versión de prueba) de Paint Shop Pro x en español, desde el sitio oficial de **Corel**.

Algunas referencias

Las imágenes que siguen corresponden a **Paint Shop Pro 4**.



1. Barra del título. Aparecerá el nombre del archivo activo.
2. Barra de menús.
3. Barra de botones de acceso directo a los principales comandos generales.
4. Barra de botones de edición gráfica.
5. Paleta de colores de acceso directo.
6. Tintero. Color que usan las herramientas de pintura (Foreground).
7. Color de fondo (Background).
8. Botón que alterna entre colores de frente y fondo.
9. Escritorio. En PSP podemos tener varios archivos abiertos simultáneamente, cada uno en una ventana independiente.
10. Archivo activo. La barra de título será de color azul. Todas las operaciones que realicemos se

efectuarán sobre ese archivo.

11. Archivo inactivo. La barra de título es gris.
12. Barra de estado.
13. Paleta de control de herramientas, sensible al contexto. Cambia según la herramienta activa.



1. Lupa / Zoom. Aumenta o disminuye el tamaño de la visualización, sin afectar el tamaño del archivo. Con clic del botón izquierdo aumenta. Con clic del botón derecho disminuye.
2. Mano. Sirve para desplazar la imagen cuando el tamaño excede la ventana propia.
3. Selección de forma. La paleta de control permite que adquiriera varias formas.
4. Selección / Lazo. Selección a mano alzada o punto a punto.
5. Selección / Varita mágica. Selecciona por similitud de color.
6. Gotero. Toma muestras de color.
7. Pincel. Herramientas de pintura. Lápices, etcétera.
8. Clonado de imagen. Copia porciones de imagen en otra zona del gráfico.
9. Cambio de color. Alterna el color de los píxeles que tienen el mismo que el background, por el color del tintero. Tolerancia regulable.
10. Dedo. Borronea.
11. Goma de borrar.
12. Aerosol o aerógrafo.
13. Balde de relleno. Rellena lineal, degradé (varios estilos) y con texturas.
14. Herramienta de agregar texto. Cuando se hace clic sobre la ventana de la imagen, aparece la paleta de edición.
15. Herramienta de agregar línea. Ancho regulable.
16. Herramienta de dibujo de figuras. Varias figuras disponibles.

